

# INSTALLER SON POULAILLER

et en prendre soin

## POURQUOI ADOPTER UNE POULE ?

Elle peut consommer entre 100 et 150 kg de restes alimentaires par an, et produire entre 100 et 200 œufs. Adopter une poule est donc un excellent moyen d'alléger sa poubelle !

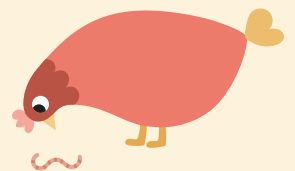
Et en terme d'entretien, les poules ne demandent pas tant de temps. Il est conseillé d'en avoir au moins deux car cet animal a besoin de compagnie. Seule, la poule s'ennuie et sera moins productive.

Les poules pondent la majorité de leurs œufs au printemps et en été car la ponte est stimulée par l'allongement de la lumière du jour



Donnez-leur des petits graviers afin de leur faciliter la digestion et la production d'œufs

Les poules boivent deux fois plus qu'elles ne mangent. Veillez à ce que l'abreuvoir soit toujours plein.



## ALIMENTATION

Les poules ont besoin d'environ **125 g de nourriture par jour**. Omnivores, elles se nourrissent aussi bien de déchets de cuisine que de jardin. La qualité des œufs dépend de l'alimentation de la poule.

**Restes de repas**, épluchures de fruits et légumes salades, croûtes de fromage, pâtes, riz, pommes de terre cuites, restes de charcuterie, viande et poisson cuits, pain....



Elles picorent en grande quantité **l'herbe et les végétaux**, n'hésitez pas à leur donner de la tonte, des feuilles, des branchages, des mauvaises herbes...  
Veillez à ce que leur poulailler soit toujours enherbé.



Complétez par des **graines**, principalement du blé, mais aussi un peu de maïs concassé, de l'orge...  
Elles se nourrissent aussi d'**insectes, limaces, vers de terre** qu'elles trouvent dans le jardin.



Ne pas donner de céleris, pommes de terre crues, épluchures d'oignons, kiwi, banane, agrumes, trognons de choux, feuilles de poireaux. **Ces aliments sont toxiques pour les poules.**

## LE POULAILLER



Commencez par choisir le terrain, **comptez entre 10 à 20 m<sup>2</sup> par poule**. Privilégiez un coin de pelouse pour que les poules puissent gratter et picorer de l'herbe.



**Choisissez un endroit abrité** des intempéries (pluie, vent...) avec des zones ombragées, les poules supportent difficilement les grandes chaleurs.



**Protégez les poules des prédateurs** en clôturant le terrain avec du grillage de 2 mètres de hauteur. Enterrez la structure d'au moins 40 cm.



**Préférez un poulailler en bois équipé d'une rampe, d'un perchoir et de deux pondoirs**. Comptez 1m<sup>2</sup> pour 2 poules. Les nidoirs et les pondoirs doivent être à l'ombre.



**Prévoyez une mangeoire** en comptant 10 litres pour deux poules avec **un abreuvoir** (contenance de 2 litres minimum pour 2 poules par jour).



**Installez un coin de cendre ou de sable**, les poules aiment se rouler dans la poussière.

## LES BONS GESTES



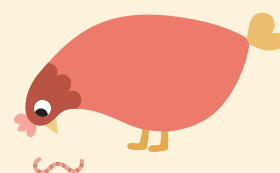
**L'entretien du poulailler se fait chaque semaine** en remplaçant la litière (paille, copeaux...), en raclant le sol et les éléments en bois souillés pour limiter les désagréments et éviter la prolifération des parasites. Une à deux fois par an, désinfectez les accessoires (abreuvoirs, mangeoires, perchoirs...)



**Surveillez vos poules avec un coup d'œil sur leur apparence** (crête pâle, boiterie, maigreur, plumage sale... se remarquent). Ces symptômes peuvent être d'origines diverses (virus, parasites, bactéries, champignons...). En cas de problème, vous pouvez contacter les éleveurs, associations locales pour obtenir des conseils. Veillez toujours à une bonne hygiène du poulailler.



Si vous vous absentez 2 à 3 jours, vous pouvez utiliser des réservoirs adaptés pour l'eau et la nourriture. Au-delà, pensez à faire appel à une personne pour prendre soin de vos poules.



## RACES



La poule Gasconne est une variété fermière de la vallée de la Garonne et de la Gironde. Très bonne pondeuse, la poule Gasconne est également une couveuse assidue qui élève parfaitement ses poussins, faisant parfois jusqu'à trois couvées par an. À la différence des variétés industrielles, elle répond parfaitement aux attentes des élevages fermiers (qualité de chair, production d'œuf, couvain naturelle) ou aux exigences d'une production artisanale de qualité.



La Lohmann est une poule à plumage roux tacheté de blanc. Elle pond dès l'âge de 18 semaines et peut pondre jusqu'à 320 œufs par an. Elle est réputée pour la constance de la qualité de ses œufs et la coloration de sa coquille brun-roux. Les Lohmann Brown sont rustiques et s'adaptent à leur environnement, quel que soit le mode d'élevage. Elles font également d'excellents animaux de compagnie grâce à leur caractère calme.

## AIDE FINANCIERE SMICVAL

Dans le cadre du déploiement de la nouvelle offre de service, le Smicval a mis en place **deux aides financières différentes pour faciliter l'installation d'un poulailler domestique** :

- Une aide financière pour l'achat de poules, qui prendra en charge 50% du coût plafonné à 20 €. La subvention sera valable pour l'achat de 2 poules minimum pour une question de bien-être animal.
- Une aide financière pour l'achat d'un poulailler ou d'une clôture, qui prendra en charge 50% du coût de l'opération plafonné à 75 €. Seront éligibles l'achat d'un poulailler et de matériel de clôture (grillage et piquets).

Les demandes de subventions devront comporter les éléments suivants :

- Justificatif de domicile (réservé uniquement aux habitants du territoire du Smicval) ;
- RIB du bénéficiaire ;
- Facture d'achat nominative ;
- Charte d'engagement à respecter toutes les préconisations du Guide signée.

Les demandes se font sur votre espace personnel :

<https://mon-espace.smicval.fr/>

Si vous avez besoin d'aide ou pour avoir plus de renseignements, n'hésitez pas à nous contacter par téléphone au 05 57 84 74 00 du lundi au vendredi de 9h à 12h30 et de 14h à 17h ou par mail [contact@smicval.fr](mailto:contact@smicval.fr)